

DOSSIER DE PRESSE

LE 14 DÉCEMBRE 2021

OUVERTURE DU MARCHÉ FERROVIAIRE VOYAGEURS : SNCF RÉSEAU ET SNCF GARES & CONNEXIONS SONT PRÊTS

SNCF Réseau et SNCF Gares & Connexions accueilleront les premiers trains de Trenitalia France sur le réseau national et dans les gares, le 18 décembre prochain. Les deux gestionnaires d'infrastructures mettent leurs compétences à disposition de tous les clients (nouveaux et historiques) et voient dans cet élargissement de l'offre un bénéfice pour les voyageurs mais aussi l'opportunité d'accroître la part du ferroviaire dans la mobilité des Français.

L'OUVERTURE : DÉJÀ UNE RÉALITÉ POUR SNCF RÉSEAU ET SNCF GARES & CONNEXIONS

Depuis plusieurs années, les deux gestionnaires d'infrastructures accompagnent et accueillent une multitude de clients (entreprises ferroviaires), autres que l'opérateur historique SNCF, sur le réseau et dans les gares. En effet, l'ouverture du marché est effective :

- **Depuis plus de 15 ans (2006) pour le transport ferroviaire de marchandises** (1^{er} paquet ferroviaire – plus de précisions en annexes).
- **Depuis 10 ans (2011) pour le transport ferroviaire international de voyageurs** (3^{ème} paquet ferroviaire).

Aussi, depuis plus de 3 ans¹, SNCF Réseau et SNCF Gares & Connexions travaillent en synergie pour préparer l'arrivée de nouveaux opérateurs dans les gares et sur le réseau ferré national. Ensemble, les deux sociétés se mobilisent pour leur assurer un accès simple et fluide aux infrastructures ferroviaires françaises.

Trenitalia : une coopération historique avec les deux gestionnaires d'infrastructures

Déjà présent sur une desserte internationale avec ses trains de nuit Paris-Milan et Marseille-Milan², Trenitalia inaugurera, le 18 décembre prochain, une desserte internationale Paris Lyon – Lyon Part-Dieu – Chambéry – Modane - Milan (2 allers-retours quotidiens).

SNCF Réseau et SNCF Gares & Connexions ont travaillé de concert avec l'opérateur italien pour préparer son arrivée dans les gares et sur les lignes du réseau, dans les meilleures conditions possibles. Le démarrage des circulations est rendu possible que grâce à la forte implication :

- Des équipes SNCF Réseau pour instruire commercialement les demandes, construire les sillons et organiser les circulations, ceci dans un environnement travaux souvent très complexe.
- Des équipes SNCF Gares & Connexions pour adapter l'affichage de l'information à destination des voyageurs et mettre à disposition des locaux permettant l'avitaillement des trains ou la vente de billets aux

¹ Depuis le vote de la loi pour un nouveau pacte ferroviaire votée en juin 2018 qui définit les modalités de l'ouverture du marché national ferroviaire de voyageurs (4^{ème} paquet ferroviaire).

² Liaisons Paris-Venise démarrée en 2011 et Marseille-Milan en 2014, toutes deux arrêtées en juillet 2021.

voyageurs. SNCF Gares & Connexions a notamment mis à disposition de Trenitalia France une surface totale de 516 m² en gare.

UNE MISSION COMMUNE : ACCOMPAGNER EN TOUTE TRANSPARENCE ET ÉQUITÉ L'ENSEMBLE DES CLIENTS

Les missions de SNCF Réseau

En tant que gestionnaire d'infrastructure, SNCF Réseau assure l'accès au réseau et la circulation des trains de l'ensemble des entreprises ferroviaires. Pour garantir l'impartialité et l'équité de ses décisions, SNCF Réseau s'est dotée depuis 2020, en concertation avec l'Autorité de Régulation des Transports, d'un code de bonne conduite qui repose sur 3 principes :

- Transparence des échanges avec les clients sous le contrôle de l'ART ;
- Équité et non-discrimination de ses décisions ;
- Respect de la confidentialité des données des clients.

L'ensemble des modalités pratiques, techniques, administratives et tarifaires liées à l'usage du réseau sont précisées dans le **Document de Référence du Réseau (DRR)**, mis à jour chaque année en concertation avec les parties prenantes (entreprises ferroviaires, autorités organisatrices...) et soumis à l'ART. Les demandes des nouveaux clients sont examinées comme toutes les autres sans discrimination. La capacité du réseau est remise en jeu chaque année.

Les missions de SNCF Gares & Connexions

En tant que gestionnaire d'installation de services, SNCF Gares & Connexions permet à tous les transporteurs d'utiliser les gares et services associés aux mêmes conditions, et ce quel que soit le transporteur.

Les missions et l'obligation de neutralité de SNCF Gares & Connexions sont d'ailleurs définies dans la loi :

- Fournir à toute entreprise de transport ferroviaire un service et des prestations en gares au meilleur rapport qualité-prix, de façon transparente, neutre et non discriminatoire ;
- Offrir une équité de traitement à l'ensemble des transporteurs qui entrent sur le marché ;
- Favoriser l'intermodalité ;
- Contribuer au développement équilibré des territoires.

Comme pour SNCF Réseau, l'ensemble des modalités pratiques, administratives et tarifaires liées à l'usage des gares sont précisées dans le **Document de Référence des Gares**, mis à jour chaque année en concertation avec les parties prenantes (entreprises ferroviaires, autorités organisatrices) et soumis à l'ART. Les demandes des nouveaux clients sont examinées, comme toutes les autres sans discrimination.

UNE AMBITION PARTAGÉE : OFFRIR UN ACCÈS SIMPLE ET FACILITÉ AUX INFRASTRUCTURES DU RÉSEAU

SNCF Réseau et SNCF Gares & Connexions ont mis en place des actions concrètes pour simplifier et faciliter l'accès au réseau de leurs clients, actuels et futurs.

CONTACTS PRESSE

SNCF Réseau : Soune SERRE - soune.serre@reseau.sncf.fr

SNCF Gares & Connexions : Gaëlle LE FICHER - gaelle.le-ficher@sncf.fr

- **Une réorganisation au service de l'ouverture**

À la faveur d'une réorganisation complète du Groupe SNCF³, qui visait notamment à garantir les bonnes conditions d'ouverture du marché ferroviaire domestique, les sociétés anonymes SNCF Réseau et SNCF Gares et Connexions ont été créées le 1^{er} janvier 2020.

- La nouvelle organisation conforte **SNCF Réseau** sur ses fonctions essentielles : la tarification des péages et l'attribution des sillons. Dans cette nouvelle organisation, les administrateurs de SNCF Réseau, nommés par la société mère, ont obligation de se retirer des débats sur les résolutions relatives à ces 2 fonctions.
De même, un membre du conseil d'administration de SNCF Réseau ne peut pas être, dans le même temps, administrateur d'une entreprise ferroviaire du Groupe qui exerce en France.
- **SNCF Gares & Connexions**, devenue filiale de SNCF Réseau, est la première société française exclusivement dédiée aux gares. Elle réunit des compétences allant de la conception à l'exploitation des gares, en passant par la gestion et la commercialisation. Son ambition est de proposer des gares toujours plus fonctionnelles, plus sûres et plus attractives pour les opérateurs comme pour les voyageurs, de donner envie aux voyageurs de venir en gare pour venir prendre le train.

- **Des équipes dédiées au sein des deux gestionnaires d'infrastructures :**

- **Chez SNCF Réseau**, des équipes commerciales et de production des horaires dédiées aux clients:
 - 400 horaristes qui produisent 6 millions d'horaires différents chaque année ;
 - Des équipes commerciales au national et en régions ;
 - Des équipes dédiées à la circulation.
- **Chez SNCF Gares & Connexions**, des équipes dédiées à la prise en charge du nouvel opérateur en gare, pour :
 - adapter l'organisation du centre opérationnel qui régit l'affichage de l'information à destination des voyageurs, et dont les décisions impactent sur la gestion des flux en gare, la sécurité des voyageurs et la régularité des trains ;
 - mettre à disposition des locaux permettant l'avitaillement des trains ou la vente de billets aux voyageurs.

- **Un catalogue d'offres de services pour accompagner les clients et futurs clients**, dès leur phase « projet » : études prospectives, jeux de données (data), formations aux fondamentaux du marché ferroviaire, aux règles de l'accessibilité, méthodologie d'accès aux gares et aux voies de services.

- **Une simplification grâce à la digitalisation du parcours client**, en lien avec SNCF Gares & Connexions, avec comme volonté partagée, un point d'entrée unique et un traitement coordonné des besoins de bout en bout.

³ La création d'un groupe public unifié est entérinée par la loi pour un nouveau pacte ferroviaire de juin 2018.

UNE OUVERTURE AU BÉNÉFICE DES VOYAGEURS, DES TERRITOIRES ET DE LA TRANSITION ÉCOLOGIQUE

Plus de trains, c'est une offre de services élargie pour les territoires et les voyageurs, qui en sortiront gagnants. Par exemple, en Grande-Bretagne, le trafic régional a quasiment doublé (+ 97%) entre 1998 et 2016. À la clé, une redynamisation des villes et communes traversées par le train.

Plus de trains qui circulent, c'est aussi plus de recettes pour la modernisation du réseau. Les nouveaux trafics, qu'ils proviennent de nouveaux opérateurs ou d'opérateurs déjà en place, apporteront de nouvelles recettes nécessaires à l'entretien et au renouvellement du réseau. En Italie, où le marché est ouvert depuis près de 10 ans, le trafic ferroviaire a augmenté de 20% chaque année entre 2012 et 2018.

Plus de trains, comme alternative à la route ou à l'avion, c'est inscrire de façon durable notre pays dans la transition écologique. En France, seulement 7,4% des voyages effectués par les Français sont des voyages en train. L'ouverture du marché sera indéniablement une belle opportunité de faire progresser cette proportion.

En offrant la meilleure qualité de service possible à leurs clients respectifs, SNCF Réseau & Gares et Connexions entendent participer à l'objectif global du Groupe SNCF : **faire passer la part modale du train de 10% à 20% du marché d'ici dix ans.**

Luc Lallemand, Président Directeur Général de SNCF Réseau :

« L'ouverture du marché voyageurs, c'est plus de trains, c'est plus de dessertes pour nos territoires, plus de nouveaux services pour nos voyageurs et une accélération forte de la transition écologique. Véritable incubateur de l'entrepreneuriat ferroviaire, nous voulons faire gagner le train en grand ! »

Marlène Dolveck, Directrice générale de SNCF Gares & Connexions :

« Nous sommes au service de tous les clients des gares : voyageurs et transporteurs. L'arrivée de nouveaux entrants est une opportunité car elle nous incite à nous questionner, à nous challenger avec des demandes différentes qui vont nous stimuler et nous amener à nous adapter. L'objectif est bien la performance du transport ferroviaire par l'amélioration de la satisfaction des clients. L'ouverture du rail français va renforcer l'attractivité du ferroviaire. »

CONTACTS PRESSE

SNCF Réseau : Soune SERRE - soune.serre@reseau.sncf.fr

SNCF Gares & Connexions : Gaëlle LE FICHER - gaelle.le-ficher@sncf.fr

ANNEXES

CHIFFRES CLÉS DU RÉSEAU

3 000 gares

28 000 kms de lignes

5 millions de voyageurs par jour, 70% en Ile-de-France

13 autorités organisatrices de transport

42 clients dont :

27 entreprises ferroviaires fret et voyageurs

15 opérateurs de transport autorisés à commander des sillons à SNCF Réseau dont les ports

LES ORIGINES DE L'OUVERTURE

L'ouverture à la concurrence du marché ferroviaire est réalisée dans le cadre de directives européennes (« paquets ferroviaires » successifs). Chaque État membre transpose ces directives dans son droit et les met en œuvre.

- **1^{er} paquet** (mars 2001) : définit des fonctions essentielles (répartition des sillons, tarification, etc.) et les conditions d'ouverture à la concurrence du fret international.
Le premier train privé de fret a circulé le 13 juin 2005 entre la France et l'Allemagne.
- **2^e paquet** (avril 2004) : approfondit les conditions d'ouverture du marché de fret international et définit les conditions d'ouverture du fret domestique au 31 mars 2006 en France.
Aujourd'hui, 21 opérateurs de fret circulent sur le réseau.
- **3^e paquet** (octobre 2007) : porte sur le transport international de voyageurs, doublé du cabotage, c'est-à-dire la possibilité d'embarquer des passagers dans un pays pour effectuer un trajet intérieur, mais dans le prolongement d'un trajet international. Des trains de l'opérateur Trenitalia France (anciennement Thello) circulent entre la France et l'Italie depuis décembre 2011.
- **4^e paquet** (décembre 2016) : porte sur les transports nationaux de voyageurs. C'est l'ultime étape de l'ouverture de l'espace ferroviaire européen. Les modalités de ce paquet ont été transposées dans la loi de juin 2018 pour un nouveau pacte ferroviaire.

DEUX TYPES DE MARCHÉS VOYAGEURS

La loi du 27 juin 2018 pour un nouveau pacte ferroviaire prévoit une ouverture à la concurrence progressive et différenciée en fonction des services. Il existe ainsi deux types de marchés :

CONTACTS PRESSE

SNCF Réseau : Soune SERRE - soune.serre@reseau.sncf.fr

SNCF Gares & Connexions : Gaëlle LE FICHER - gaelle.le-ficher@sncf.fr

Le marché conventionné, pour les TER, Trains d'équilibre du territoire (TET) et Transilien.

L'ouverture du marché conventionné est organisée par les autorités organisatrices de transport (AOT), i.e. l'État ou les Régions. L'AOT peut choisir de continuer à attribuer directement des contrats à l'opérateur historique SNCF, de les attribuer après mise en concurrence ou d'exploiter elle-même les services en régie ou par un opérateur interne.

Actuellement, 6 autorités organisatrices de transport se sont officiellement lancées dans l'ouverture de leur marché : l'État pour l'exploitation des lignes Nantes-Bordeaux et Nantes- Lyon et 5 régions (Région Sud, Pays-de-La-Loire, Hauts-de-France, Grand Est, Centre-Val-de-Loire et l'Île-de-France).

Le marché ouvert en open access (non conventionné). Ce marché est accessible, sans appel d'offres, pour toute entreprise ferroviaire, dès lors qu'elle dispose des habilitations nécessaires (licence, homologation du matériel roulant, certification des personnels de conduite et d'accompagnement...). Elle peut librement formuler ses demandes de sillons auprès de SNCF Réseau.

Deux concrétisations récentes de l'ouverture du marché ferroviaire voyageurs national

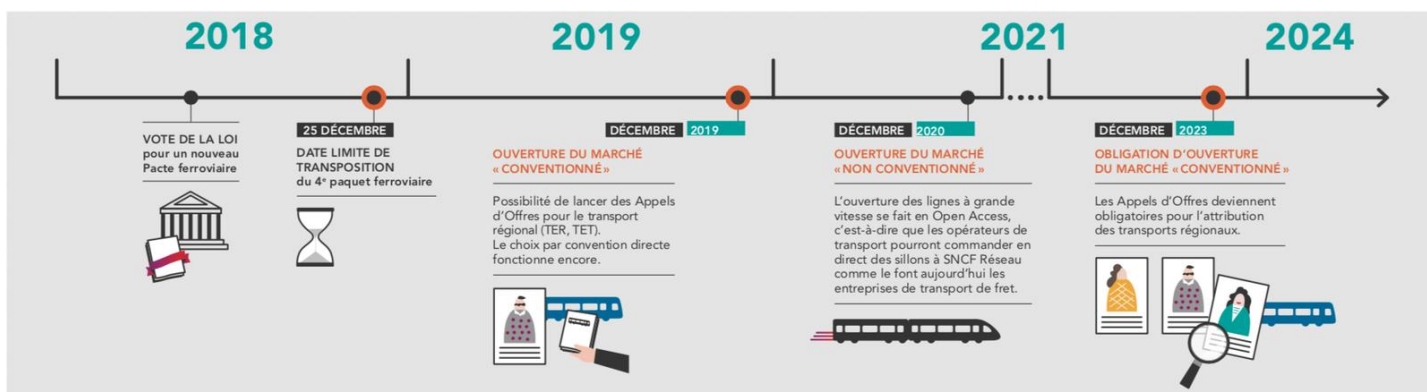
En Région Sud : SNCF Réseau a travaillé étroitement et pendant plusieurs années avec la Région pour produire un cahier des charges dans l'intérêt des voyageurs et du transport ferroviaire. Les opérateurs retenus (SNCF Voyageurs et Transdev) vont proposer, dès 2025 : un doublement des dessertes sur la ligne Marseille-Nice (Transdev) et une augmentation de 70% des dessertes pour l'Etoile de Nice (SNCF).

Sur la ligne Paris-Lyon : avec l'arrivée prochaine de Trenitalia France.

LE CALENDRIER DE L'OUVERTURE DU MARCHÉ VOYAGEURS

Pour le marché conventionné, l'Europe fixe une date limite d'ouverture aux pays membres: à partir de décembre 2023, l'attribution d'un marché de transport régional devra se faire obligatoirement après appels d'offres publics (hors Île-de-France) ou à échéance des conventions en cours (qui pourront d'ici 2023 être reconduites avec l'opérateur actuel).

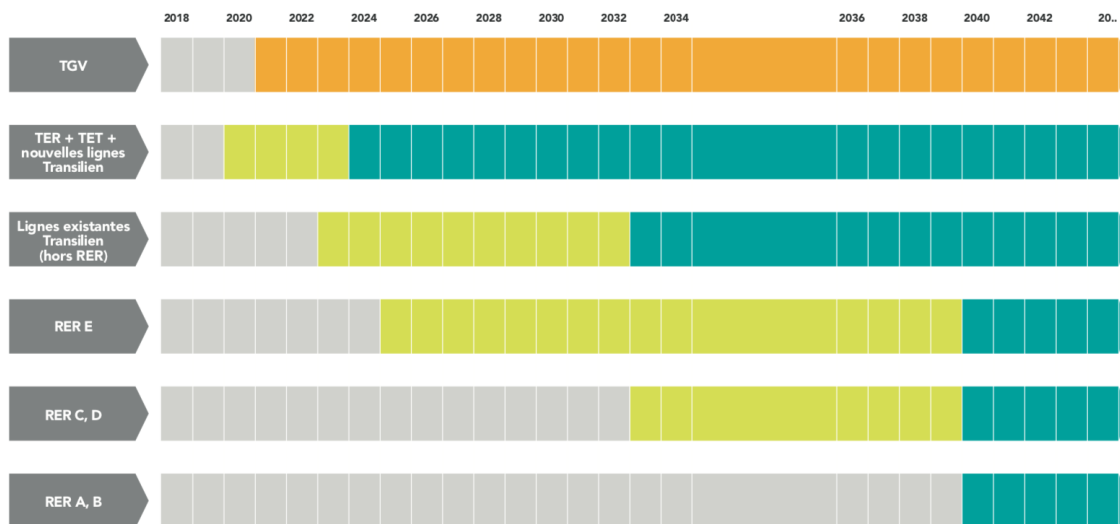
Pour les services nationaux non conventionnés sont constitués, le calendrier prévoit le libre accès aux opérateurs de transport habilités à partir du service annuel 2021.



CONTACTS PRESSE

SNCF Réseau : Soune SERRE - soune.serre@reseau.sncf.fr

SNCF Gares & Connexions : Gaëlle LE FICHER - gaelle.le-ficher@sncf.fr



LES CLIENTS DE SNCF RÉSEAU



CONTACTS PRESSE

SNCF Réseau : Soune SERRE - soune.serre@reseau.sncf.fr

SNCF Gares & Connexions : Gaëlle LE FICHER - gaelle.le-ficher@sncf.fr



À PROPOS DE SNCF RESEAU

Pour répondre aux besoins croissants de mobilité et développer le mode ferroviaire au service de la transition écologique, SNCF Réseau développe l'offre de service pour le fret et le marché voyageurs sur les 28 000 kilomètres de ligne dont il assure l'entretien, la modernisation et la sécurité. Gestionnaire du réseau, il commercialise et garantit l'accès neutre et équitable à l'infrastructure. Partenaire des pouvoirs publics, des territoires et des entreprises ferroviaires, SNCF Réseau a pour priorité absolue la satisfaction de ses clients. L'entreprise compte 53 000 collaborateurs pour un chiffre d'affaires de près de 5,9 milliards d'euros en 2020.

www.sncf-reseau.com



À PROPOS DE SNCF GARES & CONNEXIONS

SNCF Gares & Connexions est le spécialiste de la gare, de la conception à l'exploitation, en passant par la commercialisation. Son ambition stratégique consiste à donner envie de gare pour donner envie de train. Avec ses 3000 gares françaises, SNCF Gares & Connexions s'engage pour ses 10 millions de voyageurs et visiteurs quotidiens à constamment améliorer la qualité de l'exploitation, inventer de nouveaux services et moderniser son patrimoine.

Depuis le 1^{er} janvier 2020, SNCF Gares & Connexions est une société anonyme à capitaux publics, filiale de SNCF Réseau.

Avec ses filiales AREP, SNCF Retail & Connexions, SNCF Hubs & Connexions et Lagardère & Connexions, SNCF Gares & Connexions a su élaborer des savoir-faire spécifiques au service d'un développement équilibré des territoires.

+ Pour en savoir plus

www.garesetconnexions.sncf.fr

[@ConnectGares](https://twitter.com/ConnectGares)

CONTACTS PRESSE

SNCF Réseau : Soune SERRE - soune.serre@reseau.sncf.fr

SNCF Gares & Connexions : Gaëlle LE FICHER - gaelle.le-ficher@sncf.fr